

Governor's Monthly Letter

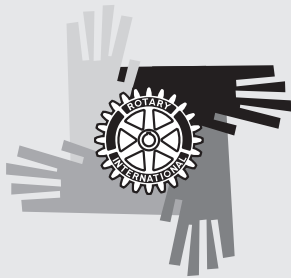
June, 2010
Rotary International District 2610



金沢市民芸術村

写真提供：金沢市

2009 - 2010年度 国際ロータリーのテーマ



THE FUTURE OF ROTARY
IS IN YOUR HANDS

ロータリーの未来は
あなたの手の中に

2009 - 2010 2610地区ガバナー方針

楽しみながら人間を磨こう

POLISH YOURSELF WITH JOY



5月16日 地区協議会(氷見市ふれあいスポーツセンター)で挨拶する中川ガバナー(左端)

ロータリーの新課題

時代の変化、進展に伴い、ロータリーの課題もさまざまに移ろっていきます。この四月シカゴで、ロータリーのいわば憲法を審議する規定審議会が開かれました。そこで日本などが、ローターアクトの現行年齢18~30歳を18~35歳までに延長する提案をしたのですが、またもや今回も完敗しました。

わが方とすれば、大不況の影響を受け、ローターアクトの会員は減るばかり。このままでは、ジリ貧どころか、ドカ貧になるので、せめて年齢を伸ばし彼らの卒業年度を遅らせることによって、組織維持を図りたいという、涙ぐましい提案をしたのでした。

ところが、世界のとくに先進国の意向が左右するのでしょうか、30歳を過ぎたら即ロータリーに入ればよいではないか、ということで、まともに取り上げてもらえないのです。

RI日本事務局によれば、2000年に全国で435クラブあったものが、2009年には、280クラブと激減しました。わが2610地区も情けない有様で、2000年に会員数240人を数えたものが、2010年にはわずか90人台となりました。

地区の会合に出ると、また会員が減った、あのクラブは休会になった、といった暗い話ばかり。残った会員が精一杯元気な様子を見せるだけに、実にやるせない気持ちになるのです。

逆に世界の態勢は、2000年に6812クラブだったのが、2009年になると7714クラブに増えたといえます。

日本がいかにか厳しい環境におかれているか、いかにか世知辛い世の中になっているかを示す数字です。

ローターアクトをどうしても残すなら、日本独自の考え方、対応が必要ではないかと痛感するこのごろです。

もうひとつ、今年2月23日のロータリーの誕生日、世界の大都市の有名観光スポットで「End Polio Now」のメッセージを電光掲示板で浮き上がらせ、多くの人たちの注目を集めました。ローマではコロッセウム、ロンドンでは国会議事堂、シドニーではオペラハウス、エジプトでは何とピラミッドにまでこれを投影させたのです。日本では、こんな動きは全くありませんでした。人も金も世界で有数の存在であるのに、お粗末と言ってもいいぐらいではないでしょうか。要は地区を跨いで、クラブを超えて事業を行う仕組みや習慣が日本にはないからでしょう。

私は去る5月10日、東京で開かれた「ロータリーの友 編集委員オリエンテーション」で、せめて東京で建築中の巨大テレビ塔にこれが実現できないのか、とハッパをかけたものでした。

国際ロータリー第2610地区 2009-2010年度ガバナー

中川可雄作



今月はロータリー親睦活動月間です

委員会だより

5年目を迎えた職場体験支援事業



地区職場体験支援小委員会 委員長 若松 明夫(金沢みなとRC)

2610地区RCが取り組んできた職場体験支援事業は、今年5年目を迎えました。

現在、職場体験は全国の90%以上の中学校で実施しています。中でも5日間以上の体験を行っている中学校は2割に達しており、富山の「14歳の挑戦」は、5日間の職場体験を早期から継続していることで注目されてきました。また、石川の「わく・ワーク体験」は、昭和62年に先進的研究校から始まり、全国の職場体験実施の先駆的役割を果たしてきた歴史がありました。

現代社会においては、フリーター、ニート問題が登場し、若年層就業問題があたかも近年の社会問題のように捉えられ、経済不況や雇用形態の変動にその原因が指摘されています。しかし、若年層の早期離職(就職しても3年以内で離職)は、20年以上前から改善されていない問題です。また、完全失業率をはるかに上回る若年者失業率は、若者達自身が抱える問題を表出させています。子どもの望ましい勤労観・職業観を育む上での重要な役割を占めるのが職場体験です。仕事のやりがいや厳しさ、勤労の喜びや辛さ、職業への夢と現実、それらを体験を通して学習することが職場体験の目的であるといえます。

将来、社会の構成員となる子ども達に学習の場を提供し、受入れる側もまた社会の先輩としての勤労観・職業観を伝えていくことが、職業指導、職業奉仕の理想を掲げるロータリアンとして意義のある社会奉仕だと考えます。

また、現代社会では、コミュニティの教育力が求められており、福祉、環境、教育などあらゆる場面の地域連携により様々な問題解決の糸口が生まれています。子ども達を学校、家庭、地域社会で育てる意識を高めることは、やがて地域の活性化、安定化に繋がっていくのではないのでしょうか。

これまで継続してきた職場体験支援事業は、受入事業所のデータベース化とともに登録企業も増え、ようやく地域にも注目を集めるところまで漕ぎ着けました。今後は、教育機関との連携を深め、子どもにとって効果的な受入れ方や企業が伝えたいこと等を精査し、いっそう充実した社会貢献になるよう発展させていくことが課題であると考えます。

高等学校の普通科のインターンシップ実施が、全国的に推進されていることも踏襲し今後の事業の内容にも活かしていくことがのぞまれます。



2010年(平成22年)5月18日(火曜日) 富山新聞

留学生に教えられ



地区国際青少年交換委員会 委員長 田中 泰(金沢香林坊RC)

「コンニチワ」「ワタシの名前はアリソンです」。飛行場へ留学生を迎えに行ったときの会話の始まりです。これを聞いたメンバーやホストの方は、日本語が出来る素敵な留学生と思い込み、日本語で話しかけると、ニコニコしていて返事は有りません。名前を言っても会話は理解できないのです。留学生の多くは自己紹介を日本語で、と懸命に憶えてきます。残念ながら、会話出来るほど勉強してくる訳ではありません。留学が始まり、毎日少しずつ日本語が頭に入り、留学が終わる頃には流暢な日本語を話すようになります。ロータリーメンバーだからこそ体験できる外国人との触れ合い。自宅に居ながら、異文化と接することが出来る素敵なプログラムが青少年交換プログラムです。

ある時、夕食を一緒に食べていて留学生は食べ終えたのですが、席を立ちません。座ったままでホストの食事が終わるのを待っているのです。そして、会話をしようと一生懸命になっていました。わが子とは見ると、食事が終わるときさっさと自分の部屋に行き、好きなことをしています。食事を一緒にするとはこんな事だと気づきました。食事をしながら、学校での出来事やホストの出来事を、楽しく話をして楽しく食事をする。そして、一緒に食事を終え、後片付けを一緒にする。食事がコミュニケーションの大切な時間だと教えられました。

習慣の違いや、食事の違いを実体験できる素敵なプログラム。青少年交換プログラムを、是非体験して欲しいと願っています。

ベルギー短期交換学生がやってきます

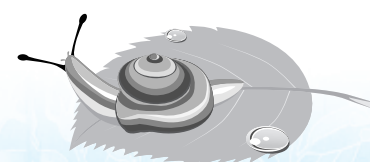


地区青少年交換委員会 副委員長 金森 米男(高岡西RC)

当委員会では、毎年高校生を中心とした一年間の長期交換事業をやっています。

日本側の留学希望国が英語圏であることから、主にアメリカ・カナダ・オーストラリアとやっていますが、これとは別に3年に一度、ヨーロッパのベルギーと短期の交換を夏にやっています。ベルギーにはEUの本部もあるし、歴史と文化の香りの高い国です。交換学生も大学生が中心でお酒も結構飲みます。1年目はベルギーからの来日、2年目は日本からの派遣、そして3年目はお休みの年という具合に3年サイクルでやっています。

今年はちょうどベルギーから来日の年に当たります。相手はベルギー1ヶ国なのにこちらは富山・石川両県です。多くのクラブに受け入れに協力していただく必要があります。毎年やっていけば継続事業として年当初からそれなりの覚悟もあると思いますが、3年に一度ですので場合によっては聞いてなかったと驚かれることもあると思います。一週間程度の短期ですので何卒宜しくお願い致します。





可愛い子には旅をさせよう！



地区国際青少年交換委員会 副委員長 北川雅一朗(金沢RC)

当地区では、ロータリアンの子弟が優先的に留学できる募集方式をとっています(スポンサークラブが、付き合いのある高校に公募で募集をかける「準公募制」と併用)。

しかしながら、残念なことに、昨今は派遣枠が十分に活用されているとは言えません。

最近の傾向としては、親御さんが子供を留学させてあげたいと思っても、本人が嫌がるというのが、派遣できない理由の上位にあがってくるようになりました。

前回のベルギー派遣に連れて行った大学生のうち、一人がこう言いました。「北川さんの誘いを聞いて、高校のときに留学しておけば良かったって、すごく後悔しています。」また、ある方(いまは社会人です)は、こう言いました。「あのとき、親が無理やりにでも嫌がる自分に留学を薦めてくれていたら...」

最近では、親が無理やりに薦めるのはかえって逆効果の場合もあります。

当委員会では、私を含めた留学経験者による卓話を今期6回実施しました。中には、中学・高校生のお子さんを夜間例会に招いて、帰国留学生の体験談を、ナマで聞かせる機会を与えてくださったクラブもありました。

近い年代の留学経験者に、留学するとどんなに良いことがあるかを話してもらうのも効果的です。

留学させたい子供たちの多くは、「学年がずれて今の友達と離れるのが嫌だ」と言います。しかし、そうではなくて、友達が留学前の学年と帰国後の学年の倍に増えるし、他にも良いことが多くあるんだということを、体験者の立場から語ってくれます。

このような取り組みが功を奏し、いくつかのクラブからは留学したいという希望者も出てくるようになりました。

今後も当委員会では、派遣希望者を発掘すべく、帰国留学生による派遣留学説明会の実施や、留学プログラムに関する卓話、留学させたい子供たちを個別に説得する機会を設けるなどの活動に力を入れていく予定です。

ご希望がございましたら、是非、当地区委員会へお問い合わせください。

クラブ活動紹介

長野南ロータリークラブとの友好クラブ締結

：志賀ロータリークラブ



志賀ロータリークラブでは、4月18日に長野南ロータリークラブと友好クラブ締結調印式を行ないました。当日は、長野南RCの例会場にて、厳粛なる調印式と、両クラブ合同の観桜家族懇親会が行なわれ、会員・家族一同で親睦を深めると同時に、今後の友好クラブ活動が意義あるものとなるよう誓い合いました。

5月の行事報告

| 5月 | | |
|-------------------|------------------------------------|-----------------|
| 8日(出) ~9日(日) | 第32回ローターアクト年次大会 | 第一インホテル(射水市) |
| 15日(出) ~16日(日) | 第15回ロータリー日本青少年交換研究会 | 大阪YMCA会館 |
| 16日(日) | 第3回諮問委員会 | 氷見市ふれあいスポーツセンター |
| 〃 | 地区協議会(ホスト:氷見中央RC) | 氷見市ふれあいスポーツセンター |
| 22日(土) | 高岡北RC30周年 | ホテルニューオータニ高岡 |
| 29日(出) ~30日(日) | 国際親善奨学生選考試験 〃 オリエンテーション・学友会・壮行会 | 金沢都ホテル |
| 31日(月) | 水対策支援セミナー | メルパルク東京 |

R財団・米山寄付者

ポール・ハリス・フェロー

| | |
|-------|-------------------|
| 清水 満 | 平成22年4月2日(富山RC) |
| 福島 鉄雄 | 平成22年4月20日(富山RC) |
| 川合 雅之 | 平成22年4月28日(富山RC) |
| 中井 龍 | 平成22年4月28日(富山南RC) |
| 蔵 伸広 | 平成22年3月12日(能都RC) |

メジャードナー

| | |
|-------|------------------|
| 田邊 嶽之 | 平成22年4月27日(富山RC) |
|-------|------------------|

マルチプル・ポールハリス・フェロー

| | | |
|-------|---------------------|-----|
| 酒井 正人 | 平成22年4月2日(富山RC) | 1回目 |
| 寺林 征 | 平成22年4月28日(富山南RC) | 4回目 |
| 吉川 寛治 | 平成22年4月28日(富山南RC) | 3回目 |
| 田島 良明 | 平成22年4月28日(富山南RC) | 2回目 |
| 田島 洪重 | 平成22年4月28日(富山南RC) | 1回目 |
| 森 政雄 | 平成22年4月28日(富山南RC) | 1回目 |
| 草野 寛行 | 平成22年4月28日(富山南RC) | 1回目 |
| 麻生 幸雄 | 平成22年4月27日(高岡万葉RC) | 1回目 |
| 津田 達雄 | 平成22年4月27日(砺波RC) | 8回目 |
| 杉本 雅規 | 平成22年4月28日(小松RC) | 5回目 |
| 宮城 敏子 | 平成22年4月28日(小松RC) | 1回目 |
| 土定 春枝 | 平成22年4月14日(小松シティRC) | 2回目 |
| 船木 正夫 | 平成22年4月22日(内浦RC) | 1回目 |

ベネファクター

| | |
|-------|---------------------|
| 廣田 信也 | 平成22年4月30日(小松シティRC) |
|-------|---------------------|

クラブ寄付

| | | |
|--------|------------|---------|
| 高岡 R C | 平成22年4月21日 | \$7,777 |
|--------|------------|---------|

米山功労者

| | | |
|--------|---------------------|-----|
| 松本 隆 | 平成22年4月28日(越中八尾RC) | 1回目 |
| 大森 征和 | 平成22年4月6日(氷見RC) | 1回目 |
| 川合 雅之 | 平成22年4月28日(富山RC) | 1回目 |
| 宮本 岳司朗 | 平成22年4月20日(富山大手町RC) | 1回目 |
| 馬場 貢 | 平成22年4月26日(金沢北RC) | 1回目 |
| 山田 秀一 | 平成22年4月28日(金沢南RC) | 1回目 |

米山功労者(マルチプル)

| | | |
|--------|---------------------|-----|
| 勝木 省司 | 平成22年4月30日(七尾みなとRC) | 2回目 |
| 山瀬 秋雄 | 平成22年4月7日(輪島RC) | 3回目 |
| 新橋 康紀 | 平成22年4月7日(輪島RC) | 4回目 |
| 板谷 七海雄 | 平成22年4月7日(輪島RC) | 5回目 |
| 畠平 勝光 | 平成22年4月21日(黒部RC) | 2回目 |

6月の行事予定

| 月日・曜日 | 行事予定 | 会場 |
|-------------------|------------------------------------|-------------|
| 1日(火) | 新ロータリー・コーディネーター(RC)の説明会 | メルパルク東京 |
| 2日(水) | 第2回米山評議員会 | メルパルク東京 |
| 5日(出) ~6日(日) | 国際青少年交換委員会第4回オリエンテーション(派遣・受入留学生合同) | |
| 12日(土) | 第3回地区財務監査合同委員会 | 金沢エクセルホテル東急 |
| 20日(日) ~23日(水) | 国際大会 | カナダ・モントリオール |
| 23日(水) | 宇奈月RC25周年 | 延楽(黒部市) |
| 26日(土) | インターアクトクラブ地区協議会 | 金沢市内 |

新会員・退会者

新しい会員の方々

| | |
|--------|--------------------|
| 石井 八弥 | 平成22年4月27日(富山RC) |
| 内山 全浩 | 平成22年4月27日(富山RC) |
| 大谷 真司 | 平成22年4月21日(富山中RC) |
| 殿井 純一郎 | 平成22年4月22日(富山西RC) |
| 中西 誠 | 平成22年4月22日(富山西RC) |
| 松尾 隆範 | 平成22年4月5日(富山大手町RC) |
| 越前 勝 | 平成22年4月1日(射水RC) |
| 牛塚 松男 | 平成22年4月3日(新湊RC) |
| 藤牧 実 | 平成22年4月1日(高岡RC) |
| 境 健次 | 平成22年4月5日(砺波RC) |
| 松本 行史 | 平成22年4月5日(砺波RC) |
| 西川 諭 | 平成22年4月6日(白山RC) |
| 角谷 健司 | 平成22年4月9日(能美RC) |
| 細田 勇勝 | 平成22年4月1日(羽咋RC) |
| 永山 順一 | 平成22年4月15日(中島RC) |
| 須田 哲也 | 平成22年4月13日(志賀RC) |
| 岡代 克弘 | 平成22年4月15日(能都RC) |

退会された方々

| | | |
|--------|--------------------|----|
| 粕谷 勝 | 平成22年4月13日(富山RC) | 転勤 |
| 法 貴文 | 平成22年4月27日(富山RC) | 転勤 |
| 川井 和夫 | 平成22年4月2日(新湊RC) | |
| 内山 智史 | 平成22年4月1日(砺波RC) | 転勤 |
| 坂野 正信 | 平成22年4月15日(砺波RC) | 転勤 |
| 勇崎 清志 | 平成22年4月30日(南砺RC) | |
| 伊藤 守郎 | 平成22年4月30日(金沢RC) | 転勤 |
| 大村 達朗 | 平成22年4月30日(白山RC) | |
| 小谷 口 隆 | 平成22年4月30日(加賀RC) | |
| 吉田 幸雄 | 平成22年4月30日(加賀RC) | |
| 上田 竜也 | 平成22年4月30日(加賀白山RC) | |
| 広瀬 和順 | 平成22年4月8日(中島RC) | 転勤 |
| 山岸 秋男 | 平成22年4月6日(七尾みなとRC) | |
| 北村 忠昭 | 平成22年4月13日(志賀RC) | 転勤 |
| 藪下 義弘 | 平成22年4月8日(能都RC) | |
| 松本 孝一 | 平成22年4月30日(能都RC) | |

ご冥福をお祈り致します



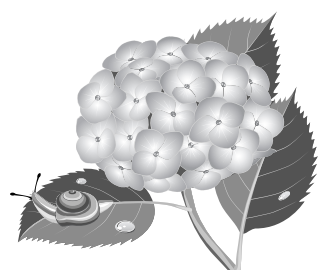
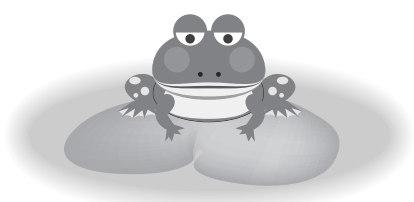
三由 龍一(70歳)
平成22年4月29日逝去
(富山RC)
三由建設(株) 代表取締役会長
ロータリー歴25年
2003-04クラブ幹事



2610地区例会出席報告(4月分)

2010年4月末日現在

| 分区 | クラブ名 | 出席率 (%) | 当月順位 | 通算出席率 (%) | 通算順位 | 会員数(人) | | | 分区 | クラブ名 | 出席率 (%) | 当月順位 | 通算出席率 (%) | 通算順位 | 会員数(人) | | |
|-------------|--------------|--------------|--------------|--------------|------------|------------|------------|------------|------------|--------------|--------------|--------------|--------------|------------|------------|------------|-----------|
| | | | | | | 期初 | 月末 | 増減 | | | | | | | 期初 | 月末 | 増減 |
| 富山第1分区 | 朝日 | 74.07 | 50 | 78.10 | 49 | 26 | 27 | 1 | 石川第1分区A | 河北 | 83.33 | 36 | 84.19 | 37 | 18 | 18 | 0 |
| | 黒部 | 74.34 | 49 | 69.06 | 63 | 23 | 23 | 0 | | 河北南 | 90.00 | 27 | 83.27 | 39 | 20 | 20 | 0 |
| | 黒部中央 | 72.22 | 55 | 75.37 | 55 | 27 | 27 | 0 | | 金沢 | 90.22 | 26 | 90.61 | 18 | 109 | 110 | 1 |
| | 滑川 | 71.88 | 56 | 75.98 | 54 | 8 | 8 | 0 | | 金沢東 | 90.26 | 25 | 91.03 | 17 | 88 | 90 | 2 |
| | 入善 | 75.00 | 48 | 68.76 | 65 | 19 | 19 | 0 | | 金沢香林坊 | 77.47 | 44 | 87.39 | 24 | 84 | 85 | 1 |
| | 宇奈月 | 57.89 | 66 | 68.38 | 66 | 18 | 19 | 1 | | 金沢南 | 95.54 | 10 | 96.28 | 8 | 66 | 62 | - 4 |
| | 魚津 | 90.42 | 24 | 88.47 | 21 | 33 | 34 | 1 | | 6RC | 87.80 | 4 | 88.80 | 3 | 385 | 385 | 0 |
| | 魚津西 | 65.49 | 64 | 69.78 | 61 | 35 | 32 | - 3 | | 白山 | 94.33 | 15 | 87.29 | 25 | 38 | 38 | 0 |
| 8RC | 72.66 | 9 | 74.24 | 9 | 189 | 189 | 0 | 石川第1分区B | 白山石川 | 100.00 | 1 | 85.32 | 31 | 36 | 37 | 1 | |
| 富山第2分区 | 越中八尾 | 94.44 | 14 | 97.12 | 6 | 26 | 27 | | 1 | 金沢百万石 | 63.19 | 65 | 68.83 | 64 | 37 | 37 | 0 |
| | 上市 | 87.95 | 30 | 88.12 | 22 | 31 | 27 | | - 4 | 金沢北 | 69.20 | 61 | 75.35 | 56 | 54 | 56 | 2 |
| | 立山 | 78.12 | 43 | 78.65 | 48 | 24 | 24 | | 0 | 金沢みなと | 83.66 | 34 | 84.33 | 35 | 51 | 52 | 1 |
| | 富山 | 82.65 | 37 | 83.14 | 40 | 86 | 86 | | 0 | 金沢西 | 93.07 | 18 | 92.00 | 16 | 54 | 57 | 3 |
| | 富山シティー | 73.16 | 52 | 72.22 | 60 | 68 | 68 | | 0 | 野々市 | 100.00 | 1 | 98.22 | 2 | 29 | 32 | 3 |
| | 富山南 | 77.12 | 45 | 79.17 | 46 | 60 | 62 | | 2 | 7RC | 86.21 | 5 | 84.48 | 5 | 299 | 309 | 10 |
| | 富山みらい | 75.58 | 47 | 77.85 | 51 | 68 | 71 | | 3 | 石川第2分区 | 加賀 | 93.25 | 17 | 94.64 | 13 | 56 | 49 |
| | 富山中 | 81.60 | 39 | 82.32 | 43 | 45 | 53 | 8 | 加賀中央 | | 92.86 | 20 | 86.55 | 30 | 37 | 35 | - 2 |
| 富山西 | 97.92 | 6 | 97.75 | 4 | 67 | 67 | 0 | 加賀白山 | 86.43 | | 31 | 86.67 | 28 | 34 | 35 | 1 | |
| 富山大手町 | 69.12 | 62 | 72.23 | 59 | 35 | 38 | 3 | 小松東 | 82.62 | | 38 | 89.34 | 20 | 67 | 66 | - 1 | |
| 10RC | 81.77 | 6 | 82.86 | 7 | 510 | 523 | 13 | 小松松 | 79.48 | | 42 | 85.66 | 29 | 44 | 41 | - 3 | |
| 富山第3分区 | 射水 | 93.84 | 16 | 94.81 | 12 | 30 | 31 | 1 | 小松シティー | | 81.55 | 40 | 81.07 | 44 | 42 | 42 | 0 |
| | 井波庄川 | 80.78 | 41 | 72.44 | 58 | 23 | 22 | - 1 | 能美 | | 96.36 | 9 | 89.69 | 19 | 55 | 56 | 1 |
| | 新湊 | 95.00 | 12 | 95.70 | 9 | 52 | 50 | - 2 | 山中 | | 94.45 | 13 | 87.13 | 26 | 26 | 27 | 1 |
| | 新湊中央 | 83.75 | 33 | 83.04 | 41 | 20 | 20 | 0 | 8RC | 88.38 | 3 | 87.59 | 4 | 361 | 351 | -10 | |
| | 高岡 | 96.65 | 8 | 97.70 | 5 | 63 | 70 | 7 | 石川第3分区 | 羽咋 | 93.01 | 19 | 95.20 | 11 | 39 | 43 | 4 |
| | 高岡万葉 | 97.28 | 7 | 98.00 | 3 | 74 | 75 | 1 | | 中能登まほろば | 71.59 | 58 | 76.05 | 53 | 20 | 22 | 2 |
| | 砺波 | 91.19 | 23 | 82.42 | 42 | 56 | 55 | - 1 | | 中島 | 88.16 | 29 | 85.18 | 32 | 20 | 20 | 0 |
| | 7RC | 91.21 | 1 | 89.16 | 2 | 318 | 323 | 5 | | 七尾 | 71.09 | 59 | 72.77 | 57 | 65 | 66 | 1 |
| 富山第4分区 | 氷見 | 92.11 | 21 | 92.33 | 14 | 40 | 39 | - 1 | | 七尾みなと | 68.79 | 63 | 80.71 | 45 | 45 | 46 | 1 |
| | 氷見中央 | 69.45 | 60 | 69.35 | 62 | 20 | 18 | - 2 | | 志賀 | 85.87 | 32 | 84.35 | 34 | 23 | 23 | 0 |
| | 南砺 | 88.90 | 28 | 87.63 | 23 | 57 | 52 | - 5 | | 富来 | 72.61 | 54 | 77.81 | 52 | 20 | 21 | 1 |
| | 小矢部 | 91.28 | 22 | 84.36 | 33 | 32 | 32 | 0 | | 7RC | 78.73 | 8 | 81.72 | 8 | 232 | 241 | 9 |
| | 小矢部中 | 95.40 | 11 | 95.34 | 10 | 37 | 38 | 1 | 石川第4分区 | 穴水 | 71.66 | 57 | 84.79 | 36 | 12 | 12 | 0 |
| | 高岡北 | 98.88 | 5 | 96.77 | 7 | 48 | 47 | - 1 | | 門前 | 73.00 | 53 | 78.08 | 50 | 9 | 11 | 2 |
| | 高岡西 | 100.00 | 1 | 100.00 | 1 | 56 | 55 | - 1 | | 能都 | 73.57 | 51 | 78.95 | 47 | 34 | 35 | 1 |
| | 7RC | 90.86 | 2 | 89.40 | 1 | 290 | 281 | - 9 | | 珠洲 | 83.34 | 35 | 86.92 | 27 | 27 | 28 | 1 |
| 66RC合計 | 84.15 | 84.70 | 2,714 | 2,740 | 26 | 6RC | 79.75 | 7 | | 84.10 | 6 | 130 | 138 | 8 | | | |



国際ロータリー第2610地区 ガバナー事務所

2009-2010 Governor 中川可能作

〒920-0918 金沢市尾山町9-13 中小企業会館2階
 TEL.076-236-2561 FAX.076-236-2562
 E-mail:nakagawa@rotary2610.jp URL http://www.rotary2610.jp